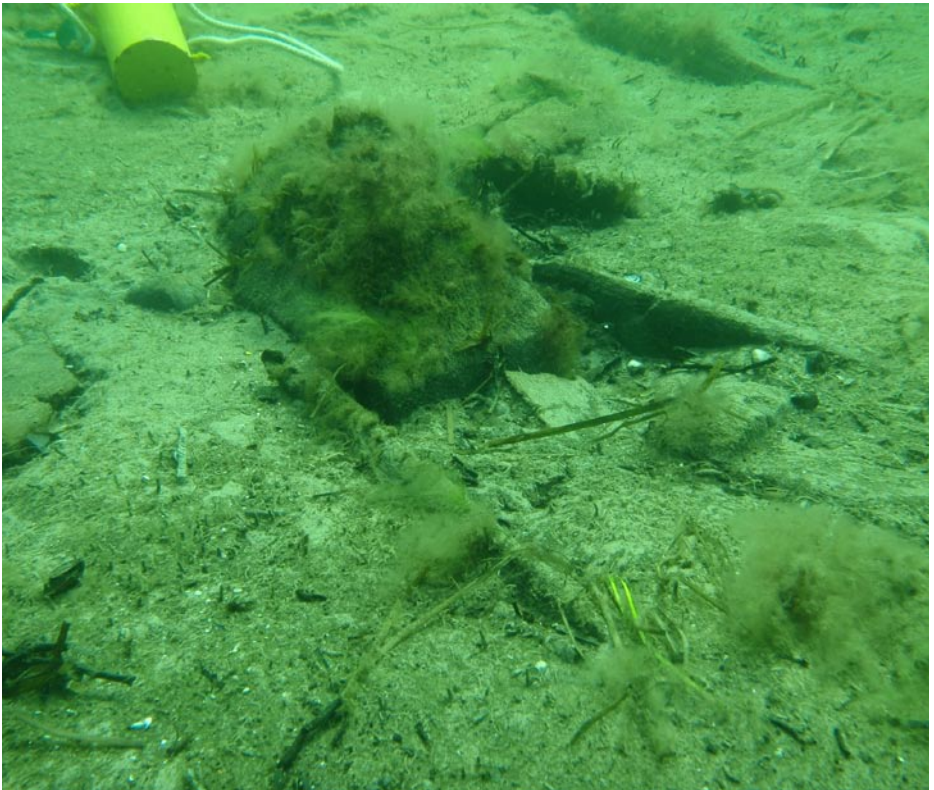


MIDDELALDERARKÆOLOGISK NYHEDSBREV



NR. 69 OKTOBER 2009

INDHOLD

Udgivelser fra Nyhedsbrevet	4
Undervisning på AU	6
Undervisning på KU	7
Seminarer	8
Nyt	14
Udstillinger	16
5-minutters indlæg	17
Nye Bøger	25
Adresser på færdige kandidater	30
SIDAHS jobformidling	31

Forside: Agterstævnen og tilstødende bordplanker stikkende op af havbunden. Vinkelret herpå anes i baggrunden det formodede rør (1147-cd-0048). Foto: Mikkel H. Thomsen, © Vikingeskibsmuseet. Se s. 23.

Bagside: Luftfoto over Grydehøj ved Ulfborg. To eller måske tre huse med buede langvægge. Holstebro Museum. Se s. 18.

Redaktion: Kirstine Haase

Layout: Kirstine Haase

Deadline for nr. 70: 1. februar 2010

Adresse (for abonnenter og bestillinger m.m.)

Kasserer: Kirstine Haase (ansvarlig for bestilling og afsendelse af udgivelser)

Middelalder-arkæologisk Nyhedsbrev

Moesgård

DK-8270 Højbjerg

Tlf.: 25549120

Mailadresse: middny@hotmail.com

Giro 4 66 23 42

Årsabonnement 90 kr.

Trykkeri: SUN-tryk, Aarhus Universitet

ISSN 0905-3514

UDGIVELSER FRA NYHEDSBREVET

Ph.D-afhandlinger og specialer. Gl. række (A5 format)

Lars Holleufer 1990	Kalundborg i Middelalderen.	50 kr.
Connie T. Jantzen 1990	Helsingørs middelalderlige topografi.	50 kr.

Ph.D-afhandlinger og specialer. Ny række (A4 format)

4) Jette Linaa Larsen 1995	Keramik fra Torvet i Horsens. Typologi, proveniensbestemmelse og datering.	155 kr.
5) Gunhild Ø. Nielsen 1995	Læse- og skriveredskaber. Genstande relateret til læse- og skrivekunst i Danmarks middelalder.	120 kr.
6) Birka Ringbøl Bitsch 1998	Malmgryder i Danmark.	110 kr.
7) Anne Birgitte Jessen 1998	Kragelundovnen og dens keramik.	90 kr.
11) Gitte Behr 2000	Tekstilredskaber i det middelalderlige Danmark.	145 kr.
12) Marie F. Klemensen 2001	Huskonstruktioner i tidlig middelalderlig landbebyggelse. En kritisk vurdering af udviklingsteorier og terminologi samt en analyse af udgravede hustomter i Jylland ca. 1100-1300.	150 kr.
13) J. B. Lund 2001	Tidlige danske møller. Middelalderens mølleteknologi i arkæologisk belysning.	145 kr.
14) Henriette Rensbro 2002	Bygninger på landet. Middelalderhuse i Østdanmark 1200-1600.	135 kr.
15) Mette Højmark Søvsø 2005	Middelalderlige ringspænder i det nuværende Danmark: typologi og datering, fundforhold og kontekster, funktion og symbolik.	125 kr.
16) Esben Klinker Hansen 2007	Senmiddelalderens og renæssancens pladerustning.	85 kr.
17) Gunhild Ø. Nielsen 2008	Runesten og deres fundforhold.	140 kr.
18) Janne F. Keyes 2009	Hemmelige Huse	145 kr.

Numre der ikke fremgår af listen er desværre udsolgt.

Udsolgte specialer fra Middelalderarkæologisk Nyhedsbrev kan lånes via www.bibliotek.dk.

Udsolgte specialer.

Jens Ingvordsen 1991	"De gode nonners konvent i Ring". Ring klostres bygningshistorie belyst primært ud fra de arkæologiske levn.	
1) Jakob Kieffer-Olsen 1993	Grav og gravskik i det middelalderlige Danmark.	
2) Tenna R. Kristensen 1992	Middelalderlige Musikinstrumenter.	
3) Jette R. Orduna 1995	Middelalderlige Klædeplomber - blyplomber fra klæde importeret til Danmark indtil 1600.	
8) Susanne Nissen Gram 1998	Øm Kloster. Bygningskomplekssets udformning og udbygningforløb.	
9) Mette Svart Kristiansen 1999	En middelalderlig gård i Tårnby. Bygninger og gårdstruktur.	
10) Lene Mollerup 1999	Begravelserne ved Øm Kloster.	

Småskrifter

Marie F. Klemensen 1992	Middelalderlige bondehuse.	25 kr.
Lars Krants Larsen 1995	Hvælvttyper på Sjælland, Lolland-Falster og Møn.	25 kr.
Dorthe H. Kristiansen 1997	Brætspil og brikker i dansk vikingetid og middelalder.	UDSOLGT
Heidi M. Møller Nielsen 1997	Fra borg til herregård i Danmark. Privatborge ca. 1350-1600	25 kr.
Marianne Greve Iversen 2001	Keramikbearbejdningsmetode gennem tiderne Teoretisk udvikling og praktisk anvendelse.	25 kr.
Karin Poulsen 2002	Træbordtøj fra middelalderen.	25 kr.
Martin W. Jürgensen 2003	Aspekter af den normanniske kirkearkitekturs udvikling i Normandiet og England i tiden 1066-1175.	25 kr.
Martin W. Jürgensen 2004	Middelalderlige kildekapper. Belyst gennem udvalgte eksempler.	25 kr.
Camilla Post 2005	Fra bebyggelse til landskab. En komparativ analyse.	25 kr.
Kirsten P. Pedersen 2006	Kanderne fra Faurholm.	25 kr.
Symposieberetning	Land og By i Middelalderen 4 (1986), 5-6 (1989)	25 kr.
Anno Domini	1997, 1999, 2000, 2001, 2002, 2003, 2005, 2006	25 kr.
Anno Domini	2004.	35 kr.
Frederiksborg Amts kirker i Middelalderen 1983		40 kr.
Studierejse 1986	York, Lincoln og East Anglia.	40 kr.
Tool & Tillages 1968-1995, samlet.		100 kr.

Bestil Specialer, Ph.D-afhandlinger og Småskrifter på midndny@hotmail.com eller 25549120 hos Kirstine Haase.

Priserne er eksklusiv forsendelse.

Bestillinger afsendes den anden uge i hver måned.

UNDERVISNING PÅ AU

Afdeling for Middelalder- og Renæssancearkæologi

Mandag

10-12

BA: Middelalderens og Renæssancens danske kulturhistorie.

uge38-47

KA: Valgfag: Byer, håndværk og handel i Skandinavien.

uge 36-48

12-14

BA: Historisk Arkæologi.

uge36-38

13-16

BA: Studium Generale

uge 36-45

Tirsdag

12-15

BA: Feltarkæologi III

uge 36-48

KA: Bygningsundskab.

uge 36-48

13-14

BA: Historisk Arkæologi

uge 36-48.

14-16

KA: Valgfag: Bygningsarkæologi.

uge 36-48.

Onsdag

10-12

BA: Almen A: Genstande og teknologi.

uge 36-48.

13-14

Aktuel orientering

uge 41-48

14-16

Onsdagsseminar

uge 41-48

Torsdag

10-12

BA: Almen A: Genstande og teknologi.

uge 36-48.

12-15

BA: Feltarkæologi III

uge 36-48

12-14:

KA: Metode og teori.

uge 36-48

14-15

BA: Opgaveskrivning.

uge 45-48

Fredag

10-13

BA: Studium Generale

uge 45-48

12-14

BA: Almen A: Genstande og teknologi.

uge 36,37+38.

Undervisere:

Else Roesdahl, Hans Krøngaard Kristensen, Mette Svart Kristiansen, Jens Velleb og Ugn Pedersen.

UNDERVISNING PÅ KU

Middelalderstudier

Se mere på:

<http://sis.ku.dk/kurser/lptree.aspx?xnr=52893&sprog=1&dybde=3&xslt=classic>

Historisk Baggrund

Introduktion til europæisk middelalder 1 (Line M. Hansen)

Kirke og kristendom i middelalderen (Carsten Jahnke)

Arkæologi i Danmark og Europa 1 (ca. 600-1400) (Henriette Lyngstrøm)

Palæografi: At læse middelalderlige og tidligt moderne tekster i original (Jahnke)

Tanker om politisk ledelse i middelalderen (Nils Hybel)

Fra Asatro til Kristendom Vikingetidens Religioner (Niels Lund & Lasse Sonne)

Det Røde Hav i Antikken og Middelalderen (Kristoffer Damgaard)

Teknologi og Ingeniørkunst i den antikke Nærøst (Hemming Jørgensen)

Fundamental principles of Islamic jurisprudence (Jørgen S. Nielsen)

Sprog & Litteratur

De nordiske sprog i middelalderen (NFI)

Italiens Kulturhistorie 1000 1900 - Introduktion til Dante, Boccaccio og Macchiavelli (ENGEROM)

Northern Lights Arabian Nights (ENGEROM)

Musik & Kunst

Teologien i middelalderlige kalkmalerier (Eva Louise Lilje)

Teologi & Filosofi

Oldtidens, middelalderens og renæssancens filosofi (Leo Catana)

Diskussionen religion-videnskab 13.-17. århundrede (Leo Catana)

Fra Asatro til Kristendom Vikingetidens Religioner (Niels Lund & Lasse Sonne)

Teologien i middelalderlige kalkmalerier (Eva Louise Lilje)

Almen salmehistorie fra middelalderen til i dag (Peter Balslev-Clausen)

Forsoningslære og fromhedskultur til 1300 (Nils Holger Pedersen)

Kirke- og Teologihistorie, område 1 (før 1300): Grundlæggelsen af den romersk-katolske kirke (Ninna Jørgensen)

Fundamental principles of Islamic jurisprudence (Jørgen S. Nielsen)

SEMINARER

Onsdagsseminarer – efteråret 2009

Kl. 14.15-16.00 i Auditorium 5 på Moesgård
Tilrettelagt af Afdeling for Middelalder- og
Renessancearkæologi

7. oktober

Professor, tidligere rigsantikvar Olaf Olsen:
Kirkeværkets lange historie.

21. oktober

Forelæsningen annonceres 7. oktober.

28. oktober.

Seniorforsker Anne Pedersen, National-
museet: Jellingmonumenterne og Jellingpro-
jektet.

4. november

Find Specialist Dr. Geoff Egan, Museum of
London Archaeology: Familiar yet Different – An
Odyssey with English Medieval and Later Finds
from London and Beyond.

11. november

cand. mag. Brit Vibe Smidt: Genusarkæologi-
en og dens muligheder i dansk middelal-
derarkæologi.

18. november

Museumsinspektør Lene Høst-Madsen,
Københavns Bymuseum: Arkæologien og
metroen.

25. november

Cand. mag. Mads Rohde Jylov: Eksperimen-
tel arkæologi- nye perspektiver eller en Dead
End.

Ledelse: Jan Kock

E-mail: markjk@hum.au.dk

Alle interesserede er velkomne



Nätverket för Sydsvensk Landsbygdsarkeologi

inbjuder till tvådagarskonferensen LANDSKAPARNA där senaste nytt inom landsbygdsforskningen presenteras av ett 20-tal föreläsare. Den tredje dagen gör vi en exkursion i det medeltida småländska landskapet. Konferensen, som kommer att hållas på Smålands museum i Växjö, har fyra sessioner: Landskaparna, Land & stad, Regionala strategier, Dynamiska landskap. Bifogat denna inbjudan finner du programmet för konferensen.

Anmälan

Anmälan till konferensen sker senast den 30 september 2009, via e-post till ulrica.bergquist@smalandsmuseum.se.

Antalet platser på konferensen är begränsat. Anmälningarna kommer att behandlas i den ordning de inkommer!

Vid anmälan anger du ditt namn, institution/arbetsplats, e-postadress och om du ämnar delta i tisdagskvällens festmiddag samt torsdagens exkursion (vilket vi naturligtvis hoppas på!). Kostnaderna för dessa delar av konferensen ingår inte i konferensavgiften. Ange även om du har behov av speciell kost (vegetariskt alternativ, allergier mm).

Avgiften betalas in först efter att du fått bekräftelse på att du har fått plats på konferensen.

Avgifter

Konferensavgift 10-11 november: 800 kr.

I konferensavgiften ingår kaffe f.m. & e.m.

samt lunch under båda dagarna.
Festmiddag tisdag kväll: 350 kr.
Exkursion tors. den 12 november. 150 kr.
Kostnad för lunch till självkostnadspris under
exkursionen tillkommer.

Deltagarna kommer att uppmanas att boka sitt eget boende.

För ytterligare information se Smålands muse-
ums hemsida www.smalandsmuseum.se

Program för konferensen LANDSKA- PARNA

10-12 november 2009

Arrangerad av Nätverket för Sydsvensk
Landsbygdsarkeologi*

Plats: Smålands museum, Södra Järnvägsga-
tan 2, Växjö.

Tisdag 10 november

09.00-10.30 Registrering, kaffe &
smörgås

10.30-11.00 Öppning och presentation
av konferensen

11.00-11.30 Keynote lecture: Fält-
skaparna: om forskning kring den medeltida
landsbygden igår – idag – imorgon.

Emma Bentz, Römisch-Germanisches
Zentralmuseum Abteilung Frühes Mittelalter
Mainz, Tyskland

Session 1: Landskaparna

Moderatorer: Katalin Schmidt Sabo & Bengt
Söderberg

11.30 Det förflutna är en annan plats. Om
förhållandet mellan den historiska tidens
bebyggelse och vikingatida religiösa idéer.

Tore Artelius, Riksantikvarieämbetet UV Väst

12.00 En storgårds sociala och rituella
topografi – exempel från Lockarp, Skåne.

Lars Jönsson, Malmö Kulturmiljö

12.30-13.30 Lunch på museet

13.30 Materiella uttryck för sociala nätverk.

Kenneth Svensson & Ingela Spijkerman,

Arkeologikonsult

14.00 Mellan jordbrukets landvinningar och
landskapetets möjligheter.

Mattias Karlsson, Kulturen, Lund

Session 2: Land och stad

Moderatorer: Lars Jönsson, Jan Kockum &
Karl-Magnus Lenntorp

14.30 Staden på landet.

Lars Larsson, Institutionen för arkeologi och
antikens historia, Lunds universitet

15.00 Kaffe

15.30 Den odlade staden – ett annat per-
spektiv på stadslivet.

Sofia Lindberg & Karin Lindeblad, Riksantik-
varieämbetet UV Öst

16.00 Hertig Karl, familjen Jung och de tidiga
glasbruken.

Annica Ramström & Leif Karlenby, Riksantik-
varieämbetet UV Bergslagen

16.30 Berget och staden. Järnhantering och
stadsgrundande i Jönköping vid 1200-talets
slut.

Johan Åstrand, Smålands museum

19.00 Festmiddag

Onsdag 11 november

Session 3: Dynamiska landskap

Moderatorer: Anders Håkansson & Christina
Rosén

8.30 Den medeltida gårdstomten i ett arke-
ologiskt perspektiv.

Lena Beronius Jörpeland, Riksantikvarieäm-
betet UV Mitt

9.00 Fäbodvallar som förändring.

Katarina Eriksson, Läns museet Gävleborg,
Gunvor Gustafson, Hälsinglands museum &
Stig Welinder, Mittuniversitetet

9.30 Livet på landet.

Ådel V. Franzén, Jönköpings läns museum

10.00 Kaffe

10.30 Utmarka – en arena för samfunnsutvikling i medeltider.

Kathrine Stene, Kulturhistorisk museum, Universitetet i Oslo

11.00 Den dolda dynamiken i en skifteskarta.

Henrik Svensson, Högskolan i Kristianstad

11.30 Jakten på den försvunna trakten – vad jord och ord månne gömma.

Bertil Helgesson, Regionmuseet i Kristianstad

12.00-13.00 Lunch på museet

Session 4: Regionala strategier

Moderatorer: Ådel V. Franzén & Claes B.

Pettersson

13.00 Gård eller by.

Mats Anglert, Riksantikvarieämbetet UV Syd

13.30 Bygd eller bara bönder? Om jordbrukets regionala strategier i Skåne 1700-1850.

Magnus Bohman, Ekonomisk-historiska institutionen, Lunds universitet

14.00 Bybildningsprocess och uppkomsten av tvesädesbruk i Södra Finland.

Georg Haggrén, Helsingfors universitet

14.30 Landskap i Nyland – byar och strukturer i ett kolonisationslandskap.

Ulrika Rosendahl, Esbo Stadsmuseum, Esbo/Helsingfors

15.00 Kaffe

15.30 Kolonisation, agrar markanvändning och bosättningsstruktur i en maritim miljö, 500-1500 e. Kr.

Henrik Jansson, Institutionen för Kulturforskning, Arkeologi, Helsingfors universitet

16.00 Nyodling och skiften i Halland 1700-1900.

Pablo Wiking-Faria, Länsmuseum i Varberg

16.30-17.00 Sammanfattning, avslutning och utblickar.

Katalin Schmidt Sabo, Riksantikvarieämbetet UV Syd

Torsdag 12 november

Exkursion

8.30-16.00 Exkursion till medeltida Småland: t.ex. kyrkorna i Dädesjö, Granhult och Hemmesjö, ett fossilt åkerlandskap, Kronobergs slottsruin, Bergkvara slottsruin, Långtorps by, Huseby.

Ciceron: Martin Hansson, Smålands museum/Högskolan på Gotland

*Nätverket för Sydsvensk Landsbygdsarkeologi bildades under våren 2007 för att utveckla och inspirera det vetenskapliga samarbetet och utbytet kring landsbygdens lämningar. Nätverket består av en arbetsgrupp med representanter från Högskolan på Gotland, Jönköpings läns museum, Kulturen i Lund, Kulturmiljö Halland, Lunds universitet, Malmö Museer, Regionmuseet Kristianstad, Riksantikvarieämbetet UV Syd och UV Väst samt Smålands museum.

Håndtering af store udgravninger, indsamling, behandling og fortolkning af data.

Middelalderarkæologisk Metodenetværk Museum Sønderjylland – Arkæologi Haderslev Mandag d. 7. december 2009

En stor arkæologisk udgravning stiller høje krav til den praktiske organisering af udgravningen som arbejdsplads, til indsamling og håndtering af data under udgravningsforløbet og til refleksion og fortolkning af resultaterne under udgravningsprocessen. Dette møde vil tage udgangspunkt i erfaringer i logistik og site management, effektivisering af arbejdsprocesser, praktisk datahåndtering og metoder til løbende fortolkning og prioritering on location fra netop afsluttede og igangværende, omfattende udgravninger i Bramdrup, Ribe og København.

09.30-10.00 Ankomst, morgenkaffe og rundstykker og indskrivning i Cafetten, Museum Sønderjylland – Arkæologi Haderslev

10.00-10.10 Velkomst v. Metodenetværket og Museum Sønderjylland – Arkæologi Haderslev v. overinspektør Lennart Madsen.
(40 min. oplæg og 10 min. diskussion)

10.10-11.00 Lindegården, Ribe Mus.insp. Morten Søvsø, Sydvestjyske Museer
Udgravningen på Lindegården ved Ribe Domkirke var den første større arkæologiske undersøgelse i domkirkens umiddelbare nærhed, og resultaterne har føjet nye kapitler til historien om Nordens ældste by – særligt i perioden 10.-11. årh. I indlægget præsenteres udgravningens forløb og metode samt nogle af de foreløbige resultater.

11.00-11.50 Metro-ringen, København
Mus.insp. Lene Høst Madsen og IT koordinator Petter Linde, København Bymuseum

Der bliver tale om et af de største arkæologiske arbejder i Nordeuropa med følgende forventning om markante fundmængder og store mængder udgravningsdata. Der haves dermed en enestående chance for at belyse historien for en af Europas ældste hovedstæder. Således er de kommende anlægsarbejder sidste mulighed for at indsamle viden om de pågældende lokaliteter.

De arkæologiske undersøgelser forud for Cityringen vil bringe os ny og uvurderlig viden om: Områdets udvikling fra bosættelsens spæde start, til den konsoliderede handelsplads, gennem udviklingen til højmiddelalderlig købstad, renæssanceby og industrialiseringens hovedstad. Resultatet vil være en øget forståelse for og synliggørelse af Københavns udvikling på tværs af rum og tid.

Spørgsmålet er: Hvordan et museum kan gå fra 5 – 100 medarbejdere indenfor det arkæologiske virkefelt på ingen tid, og hvordan man kommer tilbage igen - administrativt, organisatorisk og metodisk.

Københavns Bymuseums IT koordinator Petter Linde og Museumsinspektør Lene Høst-Madsen vil fortælle om planlægning, strategi og opstart på metroprojektet.

11.50-13.00 Frokost

13.00-13.50 Udgravningen ved Bramdrup. Refleksioner før og under en større igangværende udgravning.

Arkæolog Mette Sørensen, Museum Sønderjylland – Arkæologi Haderslev I maj 2009 påbegyndte Museum Sønderjylland - Arkæologi Haderslev sin arealmæssigt hidtil største udgravning. En sådan udgravning stiller krav til logistik, site management og praktiske

tiltag i øvrigt, men absolut også til arkæologerne og refleksionen omkring udgravningens forskningsmæssige værdi fra felt til skrivebord. For hvordan sikres den massive datamængdes værdi bedst for eftertiden i udgravningssituationen, når udgravningen når industrielle højder?

14.00-15.30 Besøg på udgravning i Bramdrup. Transport i egne biler Rundvisning på udgravningen, præsentation af hovedstationerne i henholdsvis felt (dataindsamling) og i skurby (skårvask, MUD, MapInfo)

15.30-15.45 Kaffe og kage på museet

15.45-16.15 Workshop

I denne lille workshop vil vi debattere hvordan tolkningsprocessen kan håndteres og tilgodeses i forbindelse med store, arkæologiske udgravninger. Den faglige refleksion må til tider træde i baggrunden til fordel for egne og andres krav til effektivitet, målt i kubikmetre, stolpehuller og potteskår. Dette er en realitet, men hvordan påvirker det endelige resultat af de store udgravninger? I workshoppen vil vi, ud fra en række arbejdsspørgsmål og scenarier, diskutere hvilken rolle den arkæologiske tolkningsproces kan spille i håndteringen af store udgravninger.

Workshoppen gennemføres i mindre grupper.

16.15-17.00 Diskussion af dagens tema. Næste møde

TILMELDING

Tilmelding skal ske senest mandag d. 23. november til Janne Fruergaard Keyes på mail: oerslevkloster@mail.dk, telefonnummer 97 53 85 65.

Beløbet bedes indbetalt samtidig med tilmelding til Metodenetværkets konto i Salling bank: Reg.nr. 7890, kontonr. 1229365.

Der er forskellige muligheder for tilmelding:

Mødedeltagelse (incl. frokost): 200 kr
Mødedeltagelse (excl. frokost) 75 kr
Husk at angive, om du er vegetar

Med venlig hilsen og på gensyn fra Styregruppen,

Annemette Kjærgård, Janne Fruergaard Keyes, Janne Kosior, Mette Højmark Søvsø, Mette Svart Kristiansen, Mette Sørensen, Poul Baltzer Heide.

Seeing, Hearing, Reading and Believing.

**Authorities in the Middle Ages.
Helsinki 20-23 September 2010.**

This international conference seeks to offer a multidisciplinary forum for researchers and academics, enhance interdisciplinary discussion, promote scholarly networking, and set up an innovative platform for scholars who engage with questions of power and authority.

The conference is aimed at established researchers, doctoral students and those working on their master's thesis in medieval history or art history, archaeology, theology, philosophy or literature. Conference sessions will be open to the public. The conference will be held in English.

The conference is organised by Glossa, the Society for Medieval Studies in Finland, the Helsinki Collegium for Advanced Studies (HCAS) and the Written Culture in Medieval Finland -Project at the University of Helsinki.

Selected conference papers will be published as a refereed theme issue in *Mirror*, an electronic open access journal on medieval studies.

More on: <http://www.glossa.fi/authorities/description.html>

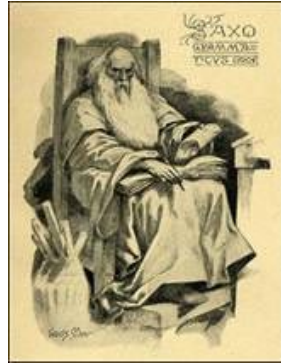
MIDDELALDERTRÆF 2010

Træffet afholdes fredag d. 9. april 2010
på Moesgård

Emnet for næste års træf er endnu ikke fastlagt så det er nu DU har mulighed for at sætte dit præg.

Har du et forslag til emne eller en foredragsholder du kunne tænke dig at høre så skriv til Middelalderarkæologisk Forum (MAF) på adressen: midndny@hotmail.com eller ring til kasserer Kirstine Haase på tlf. 25549120.

Saxo som samtidshistoriker. Saxo i nyt lys?



Torsdag d. 29. oktober 2009 vil syv yngre forskere kaste et blik på Saxo som kilde til sin samtid.

Det foregår på Københavns Universitet Amager i lokale 21.1.19 i tidsrummet kl. 10.00 - 16.30.

Program:

Blok I 10.00-11.45

Velkomst

Helle Vogt (KU): Saxo og kanonisk ret

Per Andersen (AU): Saxo og Vederlovens procesret - var Saxo (også) jurist?

Pause 11.45-12.30

Blok II 12.30-14.00

Thomas Heebøll-Holm (KU): Saxo og 1100-tallets danske krigsførelse: riddere og vikinger?

Janus Møller Jensen (Nyborg Slot): Saxo og Erik Emune: Brug og misbrug af historien - fra korsfarer til skurk.

Kaffe 14.00-14.30

Blok III 14.30-16.30

Lars Kjær (Cambridge): Gaver og gæstebud: Avaritia og liberalitas i Gesta Danorum.

Kim Esmark (RUC): Humbug eller hellig handling? Saxos ritualer

Afsluttende diskussion og opsamling ved arrangementerne

Arrangementet er gratis, men da der er begrænset plads i lokalet, er forhåndstilmelding til thomasholm@hum.ku.dk påkrævet.

14th International Congress "Cultural Heritage and New Technologies"

Arrangør: Urban Archaeology of Vienna
Main topic 2009: ARCHIVING - or building an information system

Dato: 4. - 6. november 2009

Sted: City Hall of Vienna, Austria- Wappensaalgruppe

Workshops: "Archäologie und Computer"; "Archaeological Photogrammetrical Workshop"; "Creating GIS basis for excavations - Part 2"; "Exhibitors" m.fl.

Sections: "Archaeology and Technology / Cultural Heritage"; "Archaeology and Technology"; "Cultural Heritage".

Call for papers: Deadline: 31st May, 2009 - The abstract will be reviewed by the Scientific Committee! Notification for speakers: 26th June, 2009

Yderligere oplysninger: <http://www.stadtarchaeologie.at/>

NYT

<http://runer.natmus.dk/>

Nationalmuseet har netop sendt en ny database på nettet med Danske runeindskrifter.

Projektet Danske Runers database, Danske Runeindskrifter, er udviklet med det formål at samle alle danske runeindskrifter fra jernalder til middelalder under ét. Hensigten var at skabe en platform, hvorfra man ved hjælp af enkle søgefunktioner hurtigt ville kunne sortere i og få overblik over materialet, der efterhånden tæller omtrent 900 runeindskrifter. Tanken var, at det skulle være muligt at gå til mere detaljerede basisoplysninger om de enkelte genstande og indskrifter og herunder også at få information om den aktuelle runeindskrifts status i forskningen.

Databasen Danske Runeindskrifter er en præsentation af samtlige danske runeindskrifter udarbejdet med basis i et treårigt samarbejdsprojekt, kaldet Danske Runer, mellem Nordisk Forskningsinstitut på Københavns Universitet og Nationalmuseet i København. Projektet finansieredes af det daværende Statens Humanistiske Forskningsråd og løb fra 1. marts 2003 til februar 2006.

Til at følge projektet nedsattes en styregruppe med repræsentanter fra Nationalmuseets ledelse, Det Humanistiske Fakultets dekanat, Kulturarvsstyrelsen og Det Danske Sprog- og Litteraturselskab.

Lektor Michael Lerche Nielsen og seniorforsker Marie Stoklund var ledere af projektet, der fik Rikke Steenholt Olesen (Københavns Universitet) og Lisbeth M. Imer (Nationalmuseet) som tilknyttede ph.d.-stipendiater. Ad

den vej har projektet sikret en ny generation af faguddannede runeforskere. Nævnte forskere er fortsat knyttet til arbejdet på projektets database.

I 2008 er der efter en ekstraordinær bevilling fra Forsknings- og Innovationsstyrelsen givet tilladelse til at færdiggøre projektets database og udarbejde en offentlig brugerflade med uforbrugte midler suppleret med midler fra museet og universitetet. Resultatet 2009 er offentliggørelsen af dette website med adgang til søgninger i databasen.



www.middelalderetode.dk

Middelalderarkæologisk Metodenetværk har fået ny hjemmeside.

Middelalderarkæologisk Metodenetværk er et forum for faglige diskussioner og udvikling af middelalderarkæologisk metode og teori. Netværket er for alle studerende, kandidater og ansatte ved danske museer. På siden kan du finde oplysninger om netværkets opbygning, hvordan du kommer i kontakt med os, oplysninger om fremtidige arrangementer og referater med mere fra tidligere arrangementer.

Siden vil løbende blive udbygget og opdateret med nyheder om metodenetværkets aktiviteter.

Museer på bloggen

www.bispetorvet.wordpress.com

Arkæologer fra Moesgård Museum blogger om den igangværende forskningsgravning på Bispetorv i Århus. Se fund fra udgravningen og følg med i små og store begivenheder som udgravningen skrider frem.

Udgravning begyndte d. 10. august.

www.lindegarden.wordpress.com

Fra juni 2008 til marts 2009 udgravede arkæologer fra Sydvestjyske Museer en del af grunden Torvet 13 syd for Ribe Domkirke. Byens og domkirkens historie kunne følges tilbage til 900-årene, og i de op til 4½ m tykke kulturlag fandtes begravelser, træhuse, teglstensbygninger, affaldsgruber og kulturlag, som fortæller historien om områdets skiftende anvendelse gennem vikingetid og middelalder.

Arbejdet med registrering og rapportskrivning vil stå på i de kommende år, og på denne side kan du følge med i historien om udgravningen og dens resultater.

Ønsker du at kigge på de mange fine fund fra udgravningen.

UDSTILLINGER

Danefæ og Detektorfund

Museet for Thy og Vester Hanherred viser fra den 20. september 2009 til 28/2 2010 særudstillingen Danefæ og Detektorfund. Udstillingen omfatter bl.a. et stort antal metalfund fra især yngre jernalder, vikingetid og middelalder, tidsrummet 400 e. Kr. – 1536 e.Kr. Fundene skyldes indsatsen fra en meget aktiv lokal detektorklub.

I Thy kendtes for få år siden kun et lille antal metalgenstande fra disse perioder. I dag er antallet af fund nærmest eksploderet, og samtidig er vor viden vokset betydeligt. Nye fundsteder er kommet til, hvis eksistens man tidligere ikke kendte, og kendte lokaliteter kan nu ses i et nyt lys. Bl.a. er der fundet et stort antal genstande fra middelalderen omkring Vestervig kirke, herunder en dragefigur, der kan have siddet på et skrin eller en lysestage.



Drage fra Vestervig.

Ud over metalfundene ses bl.a. et depotfund med over 10.000 ravperler fra yngre stenalder, fundet ved Engholm nær Sjørring i Midtthj. Perlerne fandtes i en klump tæt under jordoverfladen, antagelig nedlagt i en beholder af organisk materiale. Perlerne ligger stadig i klumpen, der er blevet CT-scannet, og på en video kan man følge scanningsbillederne og høre en indtalt kommentar.

Ravfundet og en stor del af de øvrige fund er deponeret eller udlånt fra Nationalmuseet.

Anne-Louise Haack Olsen
Museumsinspektør

Havet sletter ikke spor

Køge Museum viser fra 19.06.2009 til 28.02.2010 særudstillingen: "Havet sletter ikke spor", som fortæller og viser undervandsfilm om de kulturskatte, der kan gemme sig på bunden af Køge Bugt. Der er bl.a. oldsager fra det sunkne landskab med stenalderfund fra havbunden, middelalderens havn i Køge med vrak og værdifuldt vraggods, en forlist fregat fra 1809, den store stormflod i 1872, og en firemaster med kugleflint fra 1939. De to store søslag i Køge Bugt omtales, men dette emne vil indgå i en 300 års jubilæumsudstilling i 2010.

Ulla Fraes Rasmussen
Museumsinspektør

5-MINUTTERS INDLÆG

Køge Museum

Middelalderkælder Torvet 22, Køge

Køge Museum har i forbindelse med nybyggeri undersøgt en hidtil ukendt middelalderkælder. Kælderen målte ca. 7 x 5,5 m, havde vægge af munkesten og var bevaret i 1,3 m's højde. Der fandtes lysnicher, større nicher, tilmurede trapperum samt en gulvlægning af vandrullede flintknolde. Kælderen har været placeret i sydenden af en gadehus ud til Køge Torv. På samme grund og nabogrunden blev der desuden undersøgt et kældervæg af flintblokke og en kælder af kridtstenblokke, begge uden nærmere datering.

Ulla Fraes Rasmussen

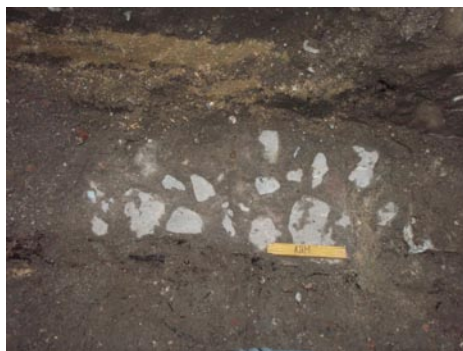
Københavns Bymuseum

Frederiksgade/Marmorkirken

I sommeren 2009 foretog Københavns Bymuseum arkæologisk tilsyn i forbindelse med nedlægning af fjernvarme i karreen omkring Marmorkirken. Tidligere prøvegravninger foretaget i området havde ikke givet de store arkæologiske resultater, så forventningerne til forekomster af arkæologisk interesse var ikke de højeste. Men vi skulle blive klogere... Hver eneste baggård viste sig at rumme en eller flere anlæg i form af enten kulkælder, skorsten, fundamenter, gulve, og brolægninger. Derudover blev der også hjembragt en kæmpe bunke fund. Nogle af anlæggene kan knyttes til den stående bygning fra slutningen af 1800-tallet, bl.a. blev der i alle baggårdene i den sydlige karré fundet spor efter de gamle toiletter i gården.

Der skal desuden også nævnes et helt lag bestående af uglaserede og fejlbrændte skår i fajance samt en masse brændingsprøver i ler. Disse tolkes på indeværende tidspunkt som produktionsaffald fra 1700-tallets fajancefabrik i den nærliggende Store Kongensgade.

Mie Pedersen



Holstebro Museum

Lillelundvej

På luftfotos taget d. 28. juni i år ses to eller måske tre huse med buede langvægge (se bagsiden, vest er opad). Lokalteten ligger ikke langt øst for Grydehøj, hvor man tidligere har gjort fund fra jernalder og vikingetid. Længere mod vest ligger herregården Nørre Vosborg.

På fotografiet ses to hustomter med parvise stolper til højre i billedet. Det tredje (lidt usikre) hus stikker ind i de grønne område til venstre i billedet. Gavlenden er omkring en af de mørkegrønne pletter (brønd eller grubehus), der ligger lige ovenover et sprøjtespor.

Museets detektorfolk har været på sagen og tilbragt en weekend på stedet – og det gav pote. Fine smykker fra vikingetid og tidlig middelalder.

Lis Helles Olsen



Sydvestjyske Museer ASR 13 Lindegården

Under udgravningen (se Nyhedsbrev nr. 67 og 68) blev store dele af kulturlagene fra ældre middelalder skovlet op i Big Bags og løftet ud af feltet med henblik på senere vandsoldning. Dette møjsommelige arbejde har stået på hen over sommeren og til slut vil over 100 sække være blevet vandsoldet. Ikke overraskende er der kommet mange fund. Blandt andet støbeforme til Urnesfibler samt byens første Knud den Store mønt (x481), fundet i den grøft, som omgav den tidlig-kristne gravplads på stedet.

Morten Søvsø



Herover, støbeforme.



Herover og under Knud d. Store mønt (x481).



Museum Sønderjylland – Arkæologi Haderslev Bramdrup (HAM4950)

På et 10,5 ha. stort areal umiddelbart ved siden af E45 Haderslev Nord-afkørslen er der i denne tid gang i Museum Sønderjyllands hidtil største udgravning, der skal være færdig 1. marts 2010. Udgravningens udbytte er – foruden en del jernalderbebyggelse – en hel del gårde fra ældre middelalder, muligvis i en Østergård-lignende struktur med hensyn til tofteinddeling og arvedeling. Vi er især glade for den hidtil største gård herude, der muligvis har en repræsentationsfunktion tilsvarende den store bygning i to stokværk fra Østergård-udgravningen.

Vi forventer hermed at have fundet adelbyen til tre nærliggende torper, Moltrup, Bramdrup og Rovstrup.

Foruden en masse bygningsspor har vi også fundet flere brønde, hvoraf én især er interessant, idet den er sat med fire hjørnestolper, der holdes sammen med en slags tapning. Brøndkassen består af flade planker nedsat lodret mellem hjørnestolperne. Tømmeret bærer præg af at være genbrugt og fremstår med tømmermærker til hjælp ved opførelsen af brønden. I brønden blev fundet et glaseret kandeskår og andet typisk 1300-tals keramik.



Brøndkasse.

Udgravningen fortsætter som nævnt et stykke tid endnu, og vi forventer at finde yderligere bebyggelse fra høj- og begyndende senmiddelalder.

Mette Sørensen



Brønden under udgravning.

Gilleleje Museum

Krogskilde (GIM 3779)

Forskningsgravning af de sidste rester af fiskerlejet Krogskilde vest for Gilleleje. Fiskerlejet fungerede i 1500-tallet og blev forladt år 1600 p.gr. af sandflugt. Størstedelen af lejet er skredet i havet. Soldning gav et stort materiale af velbevarede fiskeknogler, der kan belyse renæssancefiskeriet. Lerbelægninger, der tidligere blev tolket som hyttegulve, viste sig snarere at være flyvesandsdæmpende foranstaltninger, som det også er beskrevet i Rågeleje.

Tim Grønnegaard

Odense Bys Museer

Odense Adelige Jomfrukloster (OBM 137)

Klosteret omfatter i dag den senmiddelalderlige teglbyggede nordfløj af Jens Andersen Beldenaks bispegård opført 1504-08 samt en tilstødende sidefløj i bindingsværk fra 1700-tallet. På det senmiddelalderlige anlæg er der i 1970'erne foretaget udgravninger af vestfløjen, mens østfløjen udelukkende er kendt gennem murspor i den stående nordfløj.

I anledning af Realea A/S's køb af ejendommen med henblik på restaurering foretog museet i marts en forundersøgelse. Forundersøgelsen omfattede en række mindre udgravningsfelter inde i bindingsværksbygningen og langs dennes fundamenter.

Under bindingsværksbygningens fundamenter fremkom mur- og fundamentsrester fra den senmiddelalderlige østfløj. Det kunne konstateres at østfløjen må have haft omtrent samme udstrækning som den stående bindingsværks-

bygning, og har målt cirka 24 x 9 meter i udvendige mål. Murtykkelsen har været på mellem 135 og 160 cm med de tykkeste mure i øst og syd, hvilket svarer til de kendte murtykkelser fra nord- og vestfløjen. Hertil kunne det konstateres, at østfløjen, tilsvarende vest- og nordfløj, har haft hvævl i det nederste stokværk, idet der i østfløjens indre nordøstre hjørne fremkom rester efter hvælvanfang med gjordbue og krydsribbe. Desuden blev der i den senmiddelalderlige bygnings nordlige og sydlige del fundet velbevarede brolagte gulve.

Overraskende fremkom der ved den senmiddelalderlige østfløjs sydgavl, og i forbandt med denne, et minimum 6 meter langt murforløb mod syd, hvilket åbner mulighed for tilstedeværelsen af en sydfløj til den senmiddelalderlige bispegård.

Nyborg Slot (OBM 2005)

I forbindelse med indlægnings af fjernvarmerør til Café Danehof og slottets kontorbygning foretog OBM i august en arkæologisk undersøgelse af en cirka 125 meter lang, 70-100 cm dyb og 60 cm bred grøft fra Slotsgade henover slotspladsen og langs de to bygninger.

De ældste forekomster sås i grøften langs Café Danehof, hvor slotholmens oprindelige terrænoverflade i form af et teglfrit muldlag sås direkte over undergrund. Vegetationslaget havde markant fald fra vest mod øst. På vegetationslaget lå et 5-10 cm tykt teglholdigt kulturlag og et påført mod øst kraftigt voksende lag af gult undergrundsler, der på baggrund af stratigrafien antageligt stammer fra den teglbyggede borgs ældste fase. lagttagelserne fra denne undersøgelse, samt tidligere undersøgelser, tyder på at slotsholmen oprindeligt må have haft sit højeste punkt i området hvor palatibygningen anlagdes, og at det sandsynligvis er

afgravet undergrundsmateriale fra denne del, der påføres den lavere liggende østlige del af slotsholmen som planering. Udstrækningen af planeringslaget kendes dog endnu ikke.

I grøften langs Café Danehof fremkom desuden fundamenter fra slottets nordfløj og en ukendt vinkelret på denne liggende bygning.

I grøften ud for sydgavlen af vestfløjen fremkom en stensætning, hvor den middelalderlige ringmur antageligt har stået. Stensætningen skal dog snarest dateres til 1700-tallet efter nedrivningen af sydfløjen og ringmuren. Lagene på slotspladsen var desværre stort set fundtomme, mens 1700-tals affaldslag umiddelbart syd for slottet ved Slotsgade var meget fundrige.

Gråbrødre Torv (OBM 8232)

I forbindelse med funderingsarbejde og etablering af regnvandsafløb har museet registreret enkelte begravelser, der må dateres bredt fra middelalder til nyere tid

Vestergade 13 (OBM 8212)

Ved ombygning af kælderrum under restaurant Hereford Beefstouw blev en profilvæg med middelalderlige kulturlag, herunder gulvlag i flere faser, afrenset og registreret. På initiativ og finansiering af bygherre blev profilen konserveret in situ af museets bevaringsafdeling, og kan nu formidles til restaurationens gæster.

Nyborg Slagmark (OBM 2036 og 2037)

Detektorundersøgelser af slagmarken fra 1659 er tidligere omtalt i Nyhedsbrevet. Undersøgelserne er fortsat i år, og det er lykkedes at stedfæste enkelte begivenheder fra kilderne

til slaget. Næmlig kampene på den svenske højre- og venstrefløj samt få et indblik i den valgte taktik fra svensk side. Der er stadig usikkerhed om placeringen af de kampe, der fandt sted på den centrale front. Afsøgningen i dette efterår har til formål at afklare deres placering. Desuden er nye kilder til tolkning af slagmarken fremkommet. Bl. a. von der Ostens kort fra 1663, der viser den slagorden, der kan erkendes i det arkæologiske materiale. Dette adskiller sig væsentligt fra de kendte stik fra Pufendorfs værk om Karl Gustavkrigene.

Møntergården (OBM 8231)

Forud for den projekterede opførelse af en ny museumsbygning til Møntergården (Odense Bys Museer) foretog museet i april en forundersøgelse i Møntergårdens have og på parkeringspladsen nord for denne ud til Sortebrødre Stræde.

Ved tidligere undersøgelser i området (Mønterstræde og Claus Bergs Gade) er der gjort fund fra tidlig middelalder. Undersøgelsen kunne bekræfte eksistensen af et cirka 20 cm tykt tidlig middelalderligt kulturlag umiddelbart over undergrund. I kulturlaget og en grube blev der gjort fund af østersøkeramik.

Hertil fremkom i området ud mod Sortebrødre Stræde velbevarede rester af en høj- eller senmiddelalderlig brandtomt i form af lergulv med overliggende brandlag. I brandlaget fandtes et fragment af en vævevægt. Under gulvlaget sås en større affaldsgrube med indhold af højmiddelalderlig keramik.

Jesper Langkilde

Vikingskibsmuseet

VIR MAJ 1147 og MAJ 316

(FMN 375/1990)

Gedsergaard Bro, Guldborgsund

Vikingskibsmuseet har udført dykkerbesigtigelse af et skibsvrag, som efterfølgende er dendrokronologisk dateret til ca. 1490.

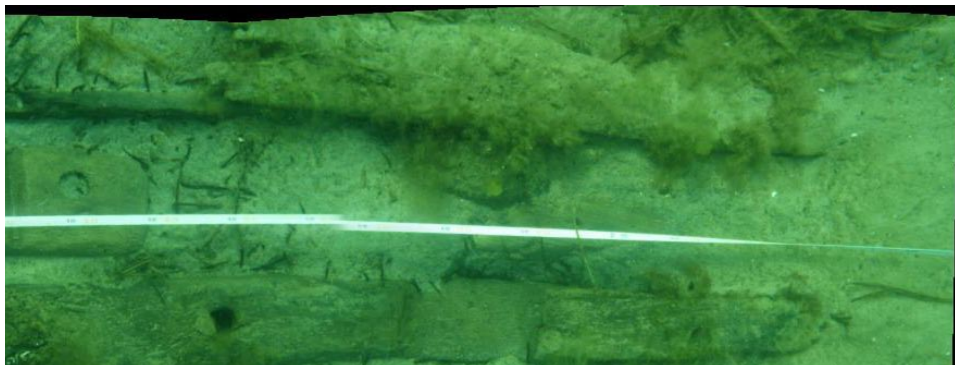
Besigtigelsens mål var oplysninger om en forlister "femmastet skonnert" samt det nærtliggende findested for et tegllastet middelaldervrag. Men virkeligheden var altså en anden: Det står efter besigtigelsen klart, at de to oplysninger vedrører samme vrag, idet MAJ316 ved nærmere granskning viste sig fejlagtigt afsat i DKC.

Fartøjet er kun overfladisk undersøgt. Der er tale om det meget ødelagte vrag af et klinkbygget skib med lave, brede spanter og garnering (inderklædning). Det deler konstruktionstræk

med for eksempel Flatvarp-vraget (det såkaldte Ringaren), Vedby Hage-vraget og genanvendte fartøjsdele fra Havnegade, København. En rest af roret menes bevaret in situ, hvilket er usædvanligt. Af genstande i vraget er der indtil videre kun fundet et par dyreknogler.

Vraget er et kærkomment tilskud til den forholdsvis lille gruppe af fartøjer fra perioden, og har således et betydeligt forskningsmæssigt potentiale.

Mikkel H. Thomsen



PhotoStitch-mosaik af agterskibet med agterstævnen til venstre (147-cd-0060) . Foto og grafik: Mikkel H. Thomsen, © Vikingskibsmuseet.

Sydvestsjælland Museum

Bakkenborgvej i Skælskør (SVM 01282)
(Stednr. 04.04.13)

Ved en forundersøgelse i den østlige del af Skælskør købstad blev fundet en smal grøft, der tolkes som en afgrænsning af denne del af byen. Grøften er orienteret parallelt med Algade, som er hovedgaden i den middelalderlige købstad. Afstanden til Algade er ca. 44 m. Grøften er 1,80 m på det bredeste sted i toppen og ca. 1 m dyb. Den er fyldt op med forskellige fyldlag med skår af stjertpotter og stentøj og dateres til tiden efter 1500. Det er første gang vi dokumenterer en afgrænsning af den østlige del af byen.

Den ældste del af Skælskør ligger på den vestlige side af gennemløbet og var mod vest afgrænset af Helledegrøften, som skal være anlagt omkring 1250. Denne grøft er ca. 3 m bred og 1,30 m dyb og påtruffet flere gange vest for kirken.

Kirsten Christensen

Moesgård Museum

Bispetorv, Århus (FHM 5124)

Moesgård Museum graver i øjeblikket på Bispetorv syd for domkirken, hvor vi har åbnet et 250 kvadratmeter stort felt.

Umiddelbart under den nuværende belægning fremkom bygningsrester fra middelalderen, bl.a. et delvist bevaret kælderrum. Der er formentlig tale om boliger for domkirkens kænner. Desuden har vi genfundet den store teglstensbygning, der tilbage i 1921, da man anlægger torvet, bliver tolket som domkirkens kapitelhus.

I feltets vestende har vi bygningsrester af lidt nyere dato, nemlig fundamentet til et af de fem beskyttelsesrum som lå på torvet under 2. verdenskrig.

Udgravningen startede op d. 10. august og fortsætter året ud.

Birka Ringbøl Bitsch



Skråbillede af snit gennem grøften i den østlige søgegrøft

NYE BØGER

**Ny bog fra Vikingskibsmuseets forlag
Andet bind i den nye bogserie Maritime
Culture of the North**

Wulfstan's Voyage (Wulfstans rejse)

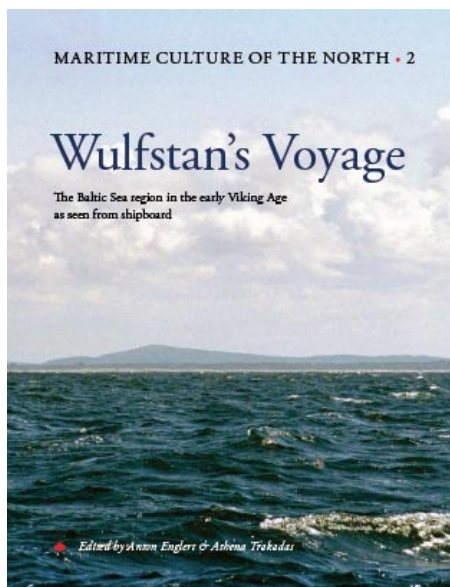
Redigeret af Anton Englert & Athena Trakadas.

Roskilde 2009.

DKK: 399.00

374 sider, stift bind.

ISBN 978-87-85180-56-8.



Efter den succesrige udgivelse af bogen om nordmanden Ottars rejser (Oththere's Voyages) udgiver Vikingskibsmuseet nu den mindre kendte rejseberetning, der ledsager Ottars beretning i den oldengelske udgave af Orosius' verdenshistorie. Beretningen begynder sådan:

"Wulfstan sagde, at han rejste fra Hedeby, at han var i Truso på syv dage og næt-ter, at skibet hele vejen gik under sejl..."

Wulfstans beretning om en rejse fra det internationale handelscenter Hedeby (Slesvig) til handelspladsen Truso i Wisla-deltaet tegner et sjældent og farverigt billede af den sydøstlige Østersøregion i tidlig vikingetid, med fokus på vandvejen til havet og den lokale kultur.

I det nye bind fortolker tredive forskere fra syv lande den originale kilde og præ-senterer dens geografiske, kulturelle, nautiske og økonomiske kontekst i lyset af de seneste undersøgelser. Et af Vikingskibsmuseets bidrag var en forsøgsrejse fra Hedeby til Gdańsk med Skuldelev 1-rekonstruktionen Ottar af Roskilde. Bemandet af et frivilligt bådelaug, nåede dette fragtskib at sejle strækningen hurtigere end Wulfstan i sin tid.

Wulfstan's Voyage er blevet støttet af Fritz Thyssen Stiftung, Nordea-fonden, George Jorcks og Hustru Emma Jorcks Fond og Dronning Margrethes og Prins Henriks Fond.

Bogen kan bestilles via museets webbutik på www.vikingskibsmuseet.dk.

Bogudgivelse fra Museerne.dk's forlag

Expansion - Integration? Danish - Baltic contacts 1147 -1410 AD

Birgitte Fløe Jensen & Dorthe Wille-Jørgensen (eds.)

Danmarks Borgcenter, 2009.

DKK 250.00

151 sider, illustreret.

ISBN-13: 978-87-992284-3-0

I efteråret 2006 afholdte Danmarks Borgcenter i Vordingborg et kolloquium under overskriften Expansion - Integration? Danish - Baltic contacts 1147 -1410 AD. Af dette kom denne bogudgivelse på 151 sider, som indeholder 13 artikler leveret af kolloquiets foredragsholdere. Artiklerne omhandler blandt andet den tidlige slavermission, dansk-baltiske korstog, landerobringer og udforskede monumenter eks. borgen på Sprogø og det usædvanlige tårn ved Oderen kaldet "Grüttpott".

Kolloquiet, hvorfra foredragene/artiklerne stammer, indgik i et EU - Interreg IIIa projekt med titlen Kulturlandskaber under lup/Kulturlandschaften unter die Lupe, som var et samarbejde mellem institutionerne Lolland-Falsters Stiftsmuseum, Bereich Archæologie Lübeck og Danmarks Borgcenter.

Bogen kan købes for 250 kr. i Danmarks Borgcenters museumsbutik eller ved henvendelse til museet på tlf. +45 55372554. Der må påregnes porto ved forsendelse.



New Approaches to the History of Late medieval and Early Modern Europe

Troels Dahlerup og Per Ingesman (red.)

Historisk-filosofiske Meddelelser, 104.

Det Kongelige Danske Videnskabernes Selskab. 2009.

DKK 400.00

486 s.

ISBN-13: 978-87-7304-338-7

New Approaches to the History of Late Medieval and Early Modern Europe indeholder 19 artikler om europæisk historie fra 1350 til 1650. Bogen falder i fire dele, hvoraf de tre første handler om nye strømninger i studiet af senmiddelalderen, dels inden for den politiske og sociale, dels inden for den religiøse og kulturelle historie. I bogens fjerde del fokuseres på alle aspekter af krise og transformation i overgangen fra senmiddelalder til moderne tid.

Herregårdshistorie 3

Red. af Britta Andersen, Berit Guldmann Hornstrup og David Slater.

Udg. af Gammel Estrup - Herregårdsmuseet
2008.

DKK 148.00

ISBN 987-87-990777-5-5

Herregårdshistorie er en række udgivelser om nogle af de utallige, mindre synlige aspekter, som museets arbejde med de danske herregårde også omfatter. Her sættes fokus på fortidens herregårdsliv og adelens levevilkår, og afsættet er Herregårdsmuseets egne aktiviteter, udstillinger og forskningsprojekter. Er man gået glip af museets udstillinger om fortidens stemmer eller herregårdsjagt eller har man blot lyst til at stifte nærmere bekendtskab

med museet og dets daglige opgaver, så er Herregårdshistorie, man bør læse.

Med tredje bind i rækken ønsker Gammel Estrup - Herregårdsmuseet at fortsætte den mangfoldige og bredt formidlende linje, der har kendetegnet de foregående bøger. Herregårdshistorie 3 er med andre ord et aktuelt forum for de danske herregårdes kulturhistorie.



Møntmestergården

- fra Borgergade i Nykøbenhavn til Torvet i Den Gamle By

Af Thomas Bloch Ravn

Forlaget Klematis, 2009.

DKK 298.00

208 s. ill.

ISBN: 9788764103892

Bogen beskriver genopførelsen af en af de mest spændende gamle bygninger i Danmark.



Møntmestergården, der oprindeligt blev bygget i 1683 i Borgergade i København, har siden 1998 været under genopbygning i Den Gamle By i Århus og kommer efter endt arbejde til at fremstå i den skikkelse, huset havde i 1730'erne.

I søvnens favn.

Om søvn og sovevaner på landet 1600-1850

Af Mikkel Venborg Pedersen

Museum Tusulanum 2009.

DKK 248.00

Online pris: DKK 198.00

206 s., indb. Illustreret

ISBN 978-87-635-2599-2

Selv noget så naturligt som søvnen har en historie, der gennem tiden har været forstået på forskellige måder og været iscenesat på forskellig vis.

I søvnens favn handler om sovevaner og opfattelser af søvnen og natten i det danske bondesamfund mellem 1600 og 1850. Søvnen giver et indblik i en bredere kulturhistorie, der handler om dannelse af en ny opfattelse af privathed. Forfatteren sammenstiller mentalitetshistorie med hverdagslivets kulturhistorie gennem en række spændende kulturanalyser af skriftlige kilder, skønlitteratur, genstande og bygninger.

For det første betragter bogen samspillet mellem bygningskultur og beboelse. Boligindretning og byggeteknik, varmemuligheder og udvikling af nye grundplaner sammenholdes med sovevaner og -skikke. For det andet indeholder bogen genstandsanalyser, der trækker søvnen tættere på rummenes møbleringer og det enkelte menneskes opfattelse af sig selv og dets forhold til andre. For det tredje ses søvnen som et prisme på en bred kulturhistorie. Hvordan hænger skabelsen af vor tids opfattelse af privathed, af natten, hygiejne, seksualitet og individualitet sammen med søvnen?

Bogen er levende skrevet og rigt illustreret med billeder optaget af Roberto Fortuna.

Arkeologi och samhälle

Red. Bodil Pettersson, Kristina Jennbert och
Cornelius Holtorf

Utgiven av Institutionen för arkeologi och antikens historia, Lunds universitet

Ingår i serien Acta Archaeologica Lundensia
Series in 8° NO 58

Distribueras av www.arkeologibocker.se

Tryckår 2009

Arkeologi fascinerar många människor. Artiklarna i den här boken utforskar arkeologins roll i samhället idag och ger en mångfacetterad bild av arkeologisk utgrävning, utbildning, forskning och kommunikation i ett samhällsperspektiv. Utgångspunkten är människors behov av humaniora i allmänhet och arkeologi i synnerhet för att förstå människans villkor och få perspektiv på det att vara människa. Boken rymmer åtta bidrag, där författarna identifierar en rad olika användningar av arkeologi i samhället idag, från nyttig yrkesutbildning till medialt även-tyr, från kunskap och upplysning till terapi och frälsning, från politik till kommersialism. Bredden i bruket av arkeologin är ett tydligt tecken på den betydelse ett humanistiskt fält – arkeologin – har för människors uppfattning av sig själva och av det förflutna. Bortom ett förhälskande krasst ekonomiskt tänkande motiveras enhumanistisk disciplin och dess betydelse för människoridag.

Arkeologi och samhälle vänder sig till alla som är intresserade av vad det är som gör arkeologijämnet så lockande.

ADRESSER PÅ KANDIDATER

Adresse på kandidater uden fast ansættelse

Listen omfatter kandidater med hovedfag i middelalderarkæologi, der er interesseret i arbejde. Listen ajourføres ved henvendelse til middny@hotmail.com - ellers én gang årligt.

Hanne Dahlerup Koch
Reberbanegade 23 3. tv.
2300 København S
Tlf.: 32 97 16 32

Rikke Isler
Peter Fabersvej 41, st. th.
8210 Århus V.
Tlf.: 86 78 74 08 mobil: 23 64 08 62

Dorte Lund Mortensen
Vesterhavsvej 88, Vedersø
6990 Ulfborg
Tlf.: 97 48 48 11

Turi Thomsen
Burrehøjvej 18
8830 Tjele.
Tlf.: 86 65 25 67
e-mail: Vernerogturi@adslhome.dk

Vilhjálmur Örn Vilhjálmsson, ph.d.
Jelsbuen 1
2620 Albertslund
Tlf: 43 629462 ; mobil: 27489094.
e-mail: vilhjalmur@mailme.dk

Lisbeth Lomholdt Poulsen
Suhrsvej 15
4220 Korsør
Tlf. 36723599.
Email: llp1971@hotmail.com

Jesper Bade Poulsen
Suhrsvej 15
4220 Korsør
Tlf. 36723599.
Email: bap1970@hotmail.com

Gunhild Øeby Nielsen
Bavnvej 184, Mellerup
8900 Randers
Tlf.: 86442477 / 50931701.
Email: gunhild@dlgtele.dk

Kirstine Haase
Voldumvej 128, 1. th.
2610 Rødovre
Email: kirstinehaase@hotmail.com

SIDAHS JOBFORMIDLING

Morten Larsen

41 60 73 80

Marie Thorpstrup Laursen

28 90 09 84

Allan Dørup Ølgaard Dideriksen

28 73 66 37

